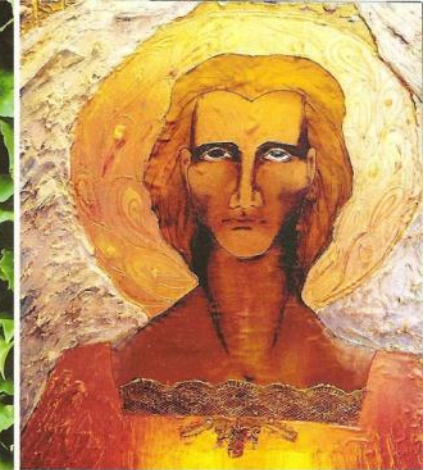


Pod křídly andělů



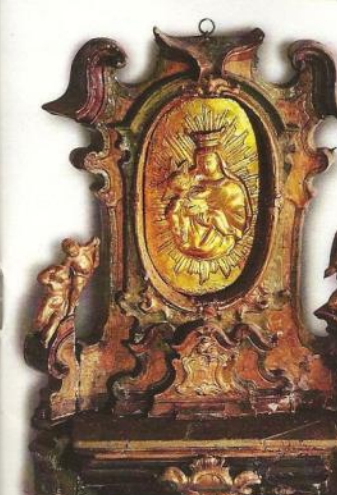
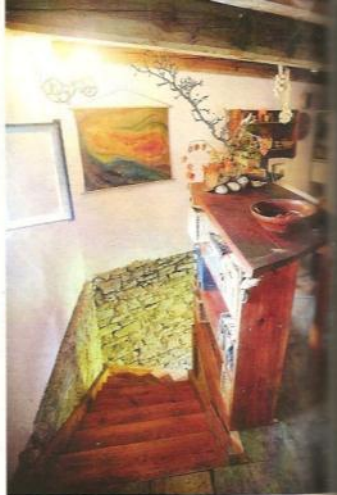
To, že se výtvarnice Kateřina Němcová zabývá mimo jiné keramikou, lze vytušit už před vstupem do domu v malé vesničce nedaleko Prahy, v němž žije. Střeží ho její plastika anděla strážného, umístěná nade dveřmi. Není to ostatně jediný anděl v tomto objektu... A vedle dalších okřídlených postav v různých podobách a formách tu je navíc i naše andělsky laskavá hostitelka...

Právě andělé jsou zde na místě o to více, že objekt, v němž si Kateřina zbudovala svoje obydlí, náleží církvi; jedná se totiž o farní sýpku z dob baroka. Proto když sem Kateřina vstoupila vůbec poprvé, nebylo ani možné dostat se z přízemí do prvního patra; scházel jakýkoli průchod či propojení. „Museli podávat obilí nahoru oknem zvenku, rovnou z vozu,“ soudí Kateřina.

Jak do sýpky přišla...

Když Kateřina svého času sháněla byt, vzpomněla si na známého kněze, spravujícího mimo jiné i tuto farnost, a obrátila se na něho s dotazem na toto téma. Do garsonky, která jí za tím účelem byla ve zdejším farním objektu nabídnuta, by se ovšem nemohla v žádném případě vejít. Neobejde se totiž bez ateliéru, a už pouhý rám, do kterého upíná látky, na něž pak maluje, by sám o sobě svedl takovou garsonku zabrat. „Pak je tu ještě sýpka...“ řekl jí kněz, byt se jednalo o objekt, který nebyl nikdy obývaný a navrch byl zavalený odloženým nábytkem předchozích nájemníků. „To beru,“ rozhodla se Kateřina po >>





prvním pohledu na masivní trámy stropu.

Propojení pater

Zásadní moment představovalo propojení přízemí s horním patrem. Schody, které za tím účelem vznikly, vedou podél původní kamenné zdi. Tu ovšem kryla nevzhledná, částečně odflouklá omítka, kterou bylo potřeba nejprve otlouci. „Padalo to samo,“ popisuje Kateřina situaci. Odhalit a zachovat maximum z původních prvků a podpořit zdejší specifickou atmosféru přitom představovalo jeden z nejdůležitějších bodů v rámci úprav. Týkalo se to například i trámů či prken na podla-

ží. Ty z 19. století jsou zpravidla ve stavu přijatelném, nad těmi barokními se ovšem Kateřina stále zamýšlí, zda je přece jen nevyjmout. S fotografem jsme se svorně přimluvíli za jejich zachování – po menších kosmetických úpravách. Překrásné jsou ale i původní železné dveře v patře, kdysi zamýšlené jako bezpečnostní. Za nimi se zřejmě skladovalo obilí, a tak když vypukl požár, dveře chvíli přece jen udržely plameny pod kontrolou.

Půlmetrové zdi

Zvláštní kapitolou představují zdi někdejší sýpky – dobrého půl metru široké. „Je pravda, že na podzim

tu teplo dlouho vydrží,“ potvrzuje Kateřina jejich akumulaci schopnosti. My jsme se za své návštěvy během přímo tropického dne zase přesvědčili, že v létě se tady pro změnu drží chládek. Na druhou stranu – vytopit to tady asi v zimě nebude právě snadné. „Už jsem tu ale přežila druhou zimu,“ usmívá se Kateřina. Napomáhají tomu i překrásná americká kamna v patře. Méně příznivý aspekt skutečnosti, že tu jsou zdi takové, jaké jsou, ovšem vyplul na povrch, když bylo třeba „sekat do opuky“ vodovodní a elektrické rozvody; trvalo to samozřejmě poněkud déle, než bývá zvykem...

Předměty „s příběhem“

Většina kusů nábytku v tomto objektu je staršího data, ať už z kategorie starožitnost anebo bazar, v každém případě však „s příběhem“, byť i neznámým. Uplatnění tu nacházejí rovněž předměty, které by jiný mohl mít za veteš. Treba půvabná kovová ramínka na lampy jsou částí dávnou vyraženého osvětlení. Konferenční stůlek, jehož desku tvoří řez napříč členitou dolní částí kmene teaku, zas je připomínkou Kateřininy rodičů, kteří část života prožili v exotických zemích.

V tom smyslu výjimku zde představuje snad jenom moderní kuchyňská linka. Vybrat ji ovšem vůbec

nebylo snadné... „Chtěla jsem něco jednoduchého, a to je problém. Všechno je samý chrom,“ stěžuje si Kateřina. Nakonec uspěla v IKEA.

Keramika paní domu

Prvkem snad vůbec nejvýraznějším v tomto neobyčejném prostoru představují nejrůznější díla samotné Kateřiny – počínaje keramickými truhlíky na kytky přes fontánku pro kočky (žijí tu hned čtyři najednou) a různé plastiky až třeba po obrazy, mimo jiné i textilní. Sama si přitom Kateřina vytvořila například i originální nástěnnou keramickou „skříňku“ do koupelny, do níž nejen osadila zrcadlo, ale jejíž čtne

fochy zároveň umožňují umístit sem všechna ta mýdla, krémy, zubní kartáčky... Autorkou tohoto článku ovšem nejvíce okouzila knihovna – rovněž zcela originální dílo paní domu. Členitě keramické prvky tvoří opěry, na nichž – zcela jednoduše položená – spočívají prkna coby police na knihy.

S Boží pomocí...

Že Kateřina nechala město za zády, si nijak neodporuje s tím, že si v centru Prahy na Starém Městě otevřela galerii Argilla – i tentokrát díky vstřícnosti ze strany církve. Domovníkáři, kteří jí to ve svém objektu umožnili, tak v Husově ulici vytvoři-

li ojedinělý ostrůvek původní české tvorby, obležený ruskými ušankami, bábuškami apod. Tam však Kateřina nezajízdí častěji než dvakrát v týdnu, protože jinak se věnuje tvorbě ve svém ateliéru – ať už jde o zmiňovanou keramiku anebo o malbu na hedvábí, což je další z jejích specializací. Jedno z kněžských rouch, ušitých z látky jejíma rukama vytvořené, přitom dostal darem i papež.

Život na vsi

Život na vsi si Kateřina užívá ve všech možných směrech – má vajíčka od „šťastných slepic“, mléko rovnou od krav, z něhož dělá do-

mácí tvaroh, má i vlastní bezinkovou stávu, peče chléb, vyrábí svoje svíčky – zas další malá umělecká díla... A průběžně se věnuje zvelebování domu i zahrádky. Sotva by vás ostatně napadlo, že uplynuly pouhé dva roky od doby, kdy se zanedbaná barokní sýpka začala proměňovat v obytný prostor. K útulnému, zabydlenému interiéru se totiž poji i harmonicky působící exteriér stavení, jehož zdi za pouhé dvě sezony bujně obrostly popínáky. Člověk nemusí být nijak zvlášť vnímavý, aby pocítil harmonii tohoto prostoru. Není divu, že Kateřina prohlašuje: „Tady hodlám zůstat do smrti.“